



中华人民共和国国家标准

GB/T XXXXX—XXXX

电子发票业务流程规范

Specification on business process of electronic invoice

(征求意见稿)

XXXX - XX - XX 发布

XXXX - XX - XX 实施

中华人民共和国国家质量监督检验检疫总局
中国国家标准化管理委员会 发布

目 次

前言	II
1 范围	1
2 规范性引用文件	1
3 术语和定义	1
4 流程图说明	2
5 流程图符号说明	2
6 电子发票业务分类	3
7 电子发票业务流程	3
8 电子发票业务描述	5
8.1 资格注册	5
8.2 发票申领	6
8.3 发票开具	7
8.4 发票交付	11
8.5 发票查验	12
8.6 发票入账	14
8.7 发票存证	16
参考文献	18
图 1 电子发票业务内容	3
图 2 电子发票业务流程示意图	4
图 3 电子发票资格注册业务流程图	5
图 4 电子发票申领业务流程图	6
图 5 蓝字发票开具业务流程图	8
图 6 红字发票开具业务流程图	10
图 7 电子发票交付业务流程图	11
图 8 电子发票服务平台发票查验业务流程图	13
图 9 电子发票入账业务流程图	15
图 10 电子发票存证业务流程图	16
表 1 图形符号	2
表 2 电子发票资格注册业务流程描述	5
表 3 电子发票申领业务流程描述	6
表 4 蓝字发票开具业务过程图的描述	8
表 5 红字发票开具业务流程描述	10
表 6 电子发票交付业务过程图的描述	12

表 7	电子发票服务平台查验业务流程描述.....	13
表 8	电子发票税务端平台发票查验业务流程描述.....	14
表 9	电子发票入账业务流程描述.....	15
表 10	电子发票存证业务流程描述.....	16

前 言

本标准按照GB/T 1.1-2009给出的规则起草。

本标准由中国标准化研究院单位提出。

本标准由全国电子业务标准化技术委员会（SAC/TC83）归口。

本标准起草单位：XXX、XXX。

本标准主要起草人：XXX、XXX。

电子发票业务流程应用规范

1 范围

本标准规定了电子发票的业务分类、业务流程及相应的描述。

本标准适用于电子发票服务平台运营商、接入电子发票服务平台的企业信息系统软件服务商、财务软件服务商、电子发票税务端平台建设服务商等。

2 规范性引用文件

下列文件对于本文件的应用是必不可少的。凡是注日期的引用文件，仅注日期的版本适用于本文件。凡是不注日期的引用文件，其最新版本（包括所有的修改单）适用于本文件。

GB 1526 1989 信息处理 流程图和资源图的文件编制符号及约定

GB/T 36609 电子发票基础信息规范

3 术语和定义

下列术语和定义适用于本文件。

3.1

电子发票 electronic invoice

单位和个人在购销商品、提供劳务或者接受劳务，以及从事其他经营活动过程中，开具、取得的以电子形式存储的收付款凭证。

[GB/T 36609-2018]

3.2

电子发票税务端平台

税务局建设的用于电子发票资格管理、接收电子发票开具信息、为税务机关提供电子发票查询统计、为受票方提供发票查验服务、为第三方服务平台提供标准接口的软件信息系统。

3.3

交易系统

开票方在生产销售过程中用于记录交易信息的业务系统。

注：交易系统可以是开票方的自有信息系统，也可以是第三方提供的信息系统。

3.4

电子发票服务平台

由第三方软件服务商运营的用于向开票方提供电子发票开票、存证、信息传输、交付、入账、验签等服务的平台软件。

3.5

流程图 flow chart

对某一个问题的定义、分析或解法的图形表示，图中用各种符号来表示操作、数据、流向以及装置等。

4 流程图说明

本标准采用流程图形式对电子发票业务流程进行描述，并通过表格的形式进行说明。

业务流程图主要用于描述不同角色之间的业务协作关系，具体体现以下主要内容：

- a) 一项具有明确目标的业务活动；
- b) 参与业务活动的角色主体；
- c) 角色为完成其职责而执行的关键活动或角色之间发生的事件；
- d) 伴随事件活动进行交互的业务信息；
- e) 完整的业务活动链，确保业务过程不中断。






业务流程的表格描述主要说明以下内容：

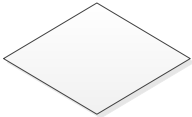



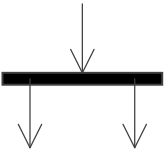
- a) 明确整个业务流程的业务环节；
- b) 明确参与各个业务环节的角色；
- c) 明确各个业务环节中角色之间进行交互的业务文书；
- d) 明确各个业务环节中进行交互的主要业务信息；
- e) 明确各个业务环节完成的衡量指标。

5 流程图符号说明

流程图中所使用的图形符号、符号名称及说明见表1。

表1 图形符号

图形符号	符号名称	说 明
	聚合	箭头指向的“业务”包含了其他“业务”，被包含的“业务”是箭头所指向“业务”的一个组成部分。
	进程	业务过程中的活动
	进程（可选）	可选的业务过程中的活动
	开始	业务过程的开始。
	结束	业务过程的终结。

图形符号	符号名称	说明
	判定条件	业务过程流转的判断条件。
	文档	业务过程中角色之间交互的文档。
	状态转移	业务过程不同活动之间的状态转移。
	泳道	在业务过程图中，根据不同角色的职责划分的一组活动。
	分叉	业务过程图中，具有一个输入转移和多个输出的一个业务状态。

6 电子发票业务分类

电子发票的业务内容主要包括七个方面，分别是电子发票的资格注册、发票申领、发票开具、发票存证、发票交付、发票查验和发票入账（见图1）。

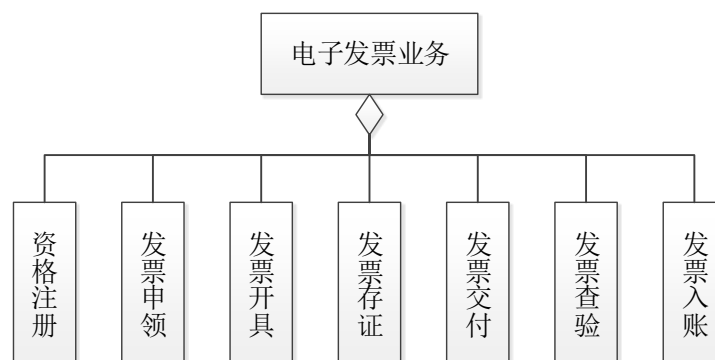


图1 电子发票业务内容

7 电子发票业务流程

电子发票业务流程见图2。

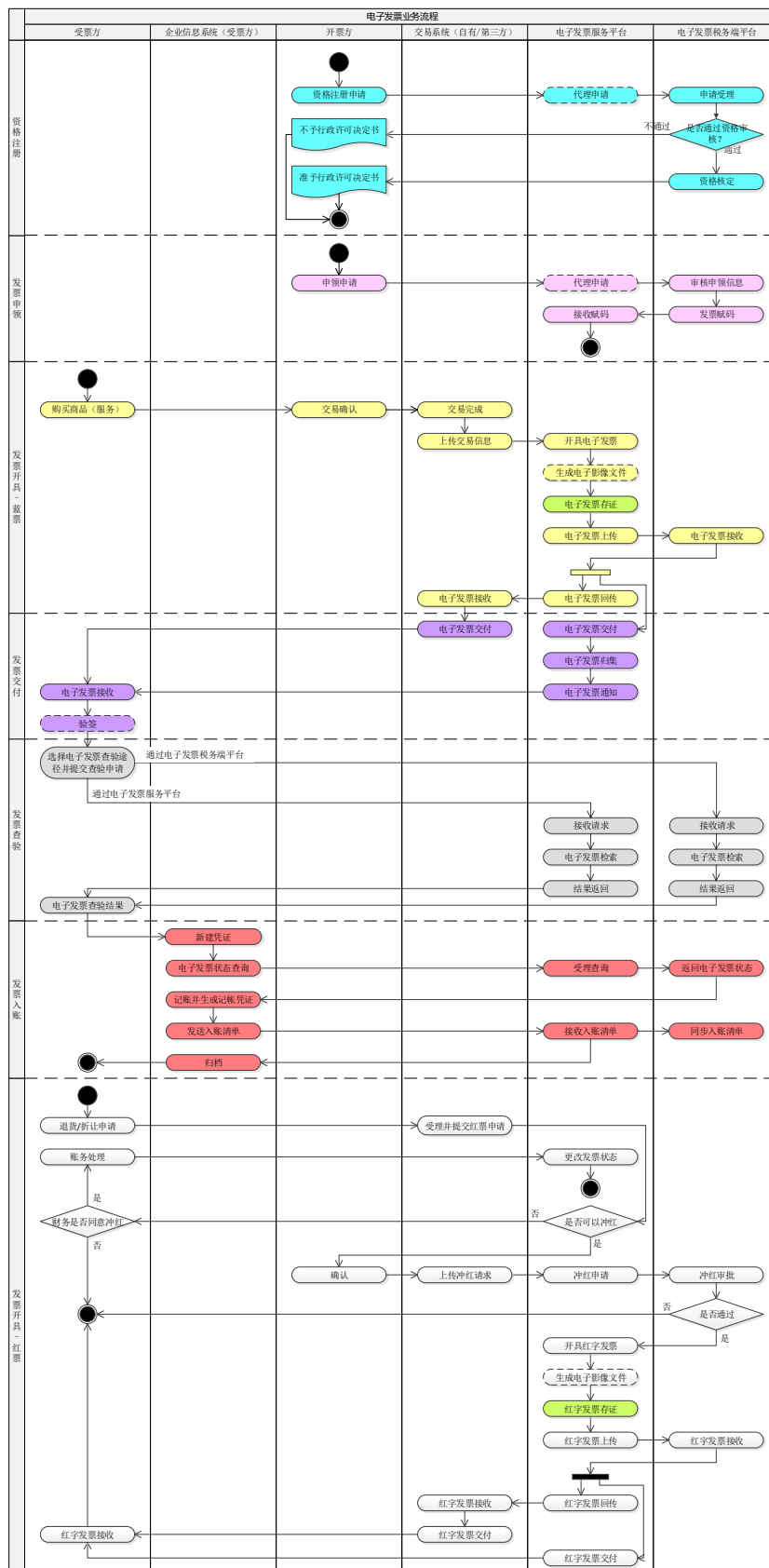


图2 电子发票业务流程示意图

8 电子发票业务描述

8.1 资格注册

8.1.1 概述

开票方在使用电子发票系统前,应向税务机关进行电子发票资格申请,并提交企业相关信息及资料。税务机关对申请信息及资料进行审核,审核通过后进行开票方的电子发票资格核定。电子发票资格核定包括电子发票开具资格审核和电子发票票种核定。税务机关完成资格审核后向开票方发放电子发票资格通知书(《准予行政许可决定书》)。

8.1.2 资格注册业务流程

电子发票资格注册业务流程见图3。

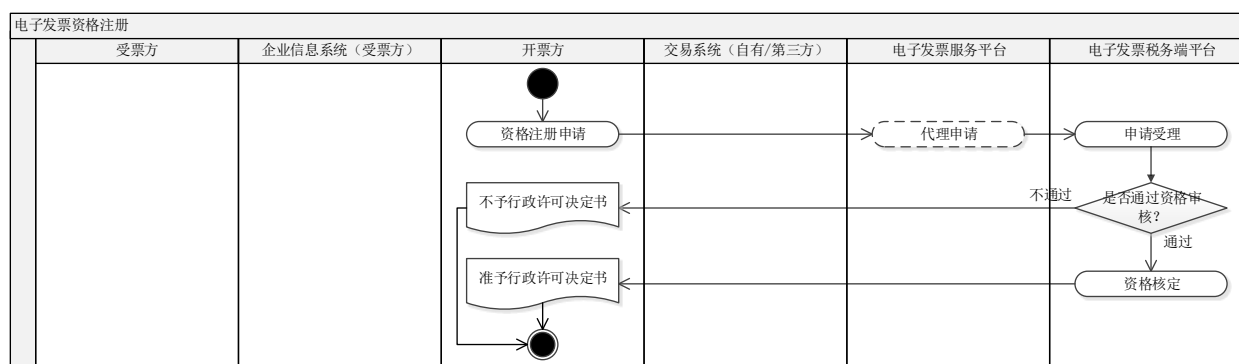


图3 电子发票资格注册业务流程图

8.1.3 资格注册业务流程描述

电子发票资格注册业务流程的描述见表2。

表2 电子发票资格注册业务流程描述

描述	开票方通过电子发票服务平台向税务机关提交获取电子发票资格的申请,税务机关对申请做出核准或驳回的决定。			
参与角色	开票方、企业信息系统、电子发票服务平台、电子发票税务端平台			
前置条件	开票方在核心征管系统中完成税务登记			
开始时间	无			
结束时间	申请人收到《准予行政许可决定书》			
异常	申请人没有收到《准予行政许可决定书》			
后置条件	电子发票申领			
业务环节	业务环节名称	角色	交互文档/数据	衡量指标/备注
	用户注册	电子发票服务平台	a) 开票方基本信息 b) 开票方身份认证信息	无
	电子签章备案	电子发票服务平台	开票方电子签章信息	无

资格申请	开票方	a) 电子发票资格申请书 b) 税务登记证 c) 工商营业执照 d) 企业信息系统接入证明材料 e) 其他材料	无
申请受理	电子发票服务平台	申请资料	无
资格审核	电子发票税务端	电子发票资格、电子发票购票资格	无
票种核定	电子发票税务端平台	a) 开票方的电子发票票种信息 b) 开票方最高持票量	无
开票方资格获取	电子发票服务平台	a) 电子发票开具资格信息 b) 电子发票票种信息	无
准予行政许可决定书领取	开票方	准予行政许可决定书	无

8.2 发票申领

8.2.1 概述

开票方在使用电子发票系统开具电子发票前，应向税务机关提交电子发票申领申请，税务机关根据开票方的当前持票量以及开票方票种核定的最高持票量对发票申领申请进行校验。开票方结存票量低于最高持票量时，应准予向开票方分配空白电子发票号段，分配的票量为当前结存与最高持票量间的差值；开票方结存票量大于或等于最高持票量时，不予进行发票分配。

电子发票申领可由人工发起，或由电子发票系统自动发起。

8.2.2 发票申领业务流程

电子发票申领业务流程见图4。

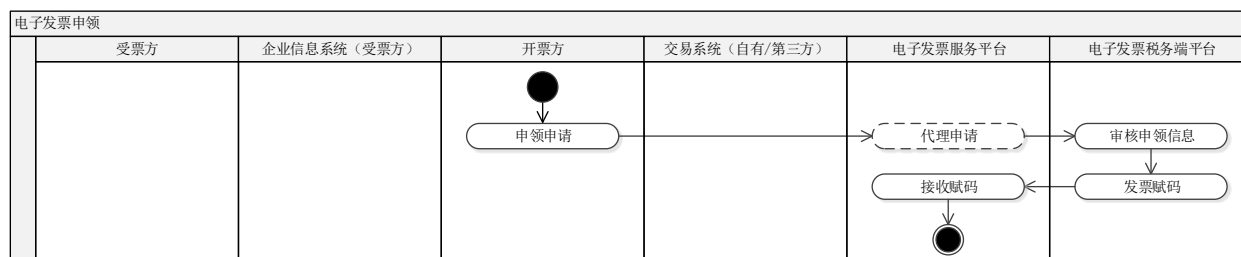


图4 电子发票申领业务流程图

8.2.3 发票申领业务流程描述

电子发票申领业务流程描述见表3。

表3 电子发票申领业务流程描述

描述	开票方通过电子发票服务平台向税务机关申请获取电子发票号段信息，税务机关对申请作出准予或驳回的决定。
参与角色	开票方、电子发票服务平台、电子发票税务端平台

前置条件	无			
开始时间	无			
结束时间	电子发票服务平台接收到发票号段信息			
异常	无			
后置条件	电子发票开具			
业务环节	业务环节名称	角色	交互文档/数据	衡量指标/备注
	发起申领申请	开票方	电子发票申领申请表	无
	受理申请	电子发票服务平台	电子发票申领单	无
	校验申请信息	电子发票税务端平台	电子发票申领单	无
	分配发票号段	电子发票税务端平台	电子发票号段信息	无
	接收发票号段信息	电子发票服务平台	电子发票号段信息	无

8.3 发票开具

8.3.1 概述

电子发票按发票类型分为蓝字发票和红字发票。按开票方式分为在线开具和离线开具，其中离线开具的电子发票应在故障排除后及时上传至电子发票税务端平台。

8.3.2 蓝字发票开具

8.3.2.1 蓝字发票开具业务流程

购销双方完成交易后，开票方根据交易信息如实开具蓝字发票，发票开具完成后销货方将电子发票开具信息及时上传电子发票税务端平台，并将电子发票开具结果告知购货方。主要包括：

- a) 交易完成后应及时开具电子发票；
- b) 电子发票应按税务机关核准的类别或实际交易明细进行开具；
- c) 电子发票填开时按照结存发票的号码从小到大依次开具；
- d) 发生销售折扣时，折扣金额应填开在同一发票的金额栏上，折扣金额前加“-”，开票金额将折扣金额从总金额中扣除；
- e) 电子发票的开具金额不得超过税务机关为企业核定的单张发票最高限额；
- f) 开具信息应及时上传电子发票税务端平台，上传成功后即完成发票验旧核销；
- g) 发票开具后应及时将电子发票信息交付受票方，并根据受票方的需要及时生成电子影像文件（版式文件），电子影像文件可以作为会计入账的原始凭证使用。

蓝字发票开具业务流程见图5。

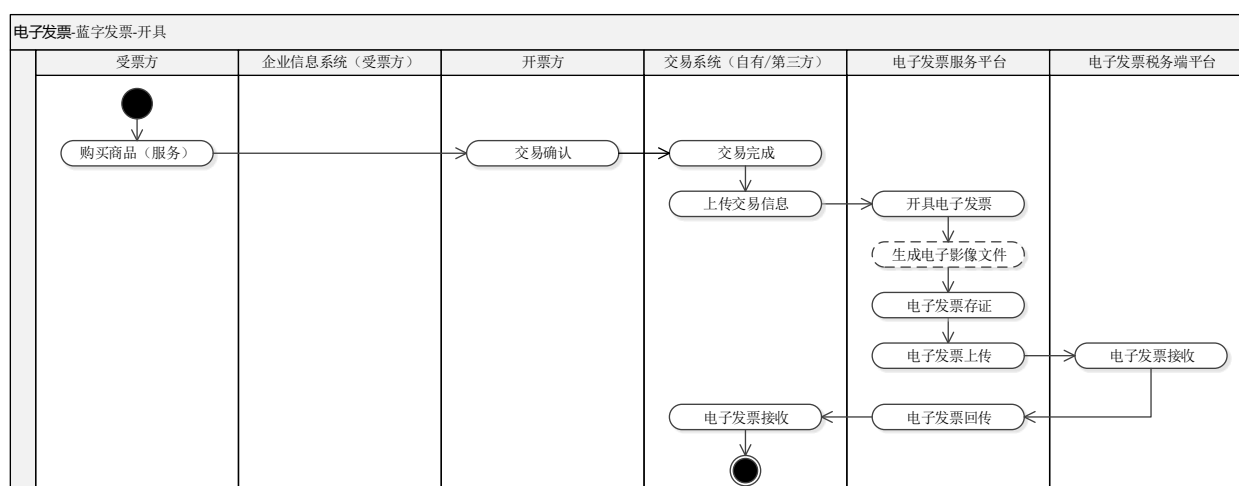


图5 蓝字发票开具业务流程图

8.3.2.2 蓝字发票开具业务流程描述

蓝字发票开具业务过程图的描述见表4。

表4 蓝字发票开具业务过程图的描述

描述	销货方通过电子发票服务平台向购货方开具蓝字发票，购货方接收蓝字发票。			
参与角色	受票方、开票方、交易系统、电子发票服务平台、电子发票税务端平台			
前置条件	发票申领			
开始时间	无			
结束时间	开具完成			
异常	无			
后置条件	电子发票交付			
业务环节	业务环节名称	角色	交互文档/数据	衡量指标/备注
	购买商品/劳务	受票方	商品信息	无
	确认交易完成	交易系统	无	开票方在交易系统中人工确认或系统自动确认
	上传交易信息	交易系统	交易信息	无
	开具电子发票	电子发票服务平台	电子发票数据信息	无
	电子发票信息上传	电子发票服务平台	电子发票数据信息	无
	电子发票信息接收	电子发票税务端	电子发票数据信息	无
	生成电子影像文件	电子发票服务平台	发票电子影像文件	版式文件
	加盖电子签章	电子发票服务平台	签章信息	版式文件上加盖电子签章
	电子影像文件保存	电子发票服务平台	签章后的电子影像文件	无
电子发票回传	电子发票服务平台	a) 电子发票数据信息 b) 电子影像文件		

电子发票接收	交易系统	a) 电子发票数据信息 b) 电子影像文件	交易系统获取电子发票开具结果
电子发票交付	电子发票服务平台/交易系统	a) 电子发票数据信息 b) 电子影像文件	将电子发票开具信息、版式文件交付给受票方
接收电子发票	受票方	a) 电子发票数据信息 b) 电子影像文件	无

8.3.3 红字发票开具

8.3.3.1 红字发票开具业务流程

当发生销货退回或折让、发票开具错误以及换开纸质发票时，开票方应如实开具红字发票。开具红字发票需对应原蓝字发票的代码、号码并提供冲红原因（退货、折让、错票重开、换开纸质发票）等信息。主要包括：

- a) 红字发票应在线开具；
- b) 开具红字发票应向税务机关提交冲红申请，申请通过后方可开具红字发票；
- c) 红字发票开具应进行全额冲红；
- d) 红字发票的票面应展示原蓝字发票的代码、号码以及红字发票的开具原因；
- e) 红字发票开具时应添加备注信息，备注信息格式如下（双引号内的内容）：
 - 1) 退货/折让冲红时冲红时备注信息如下：
“退货折让红票,原发票代码:13929802220123,原发票号码:32912223;”；
 - 2) 正票错票重开、错票重开红票时，备注信息如下：
“错票重开,原发票代码:13929802220123,原发票号码:32912223;”；
 - 3) 换票冲红时，备注信息还要追加纸质发票代码、纸质发票号码,备注信息如下：
“换票冲红,原发票代码:929802220123,原发票号码:32912223,纸票代码:23324555905,纸票号码:23231244;”。

注：备注中的标点符号使用半角的逗号、冒号、分号，在分号后面可以追加企业传递的其他备注信息。

红字发票开具业务流程见图6。

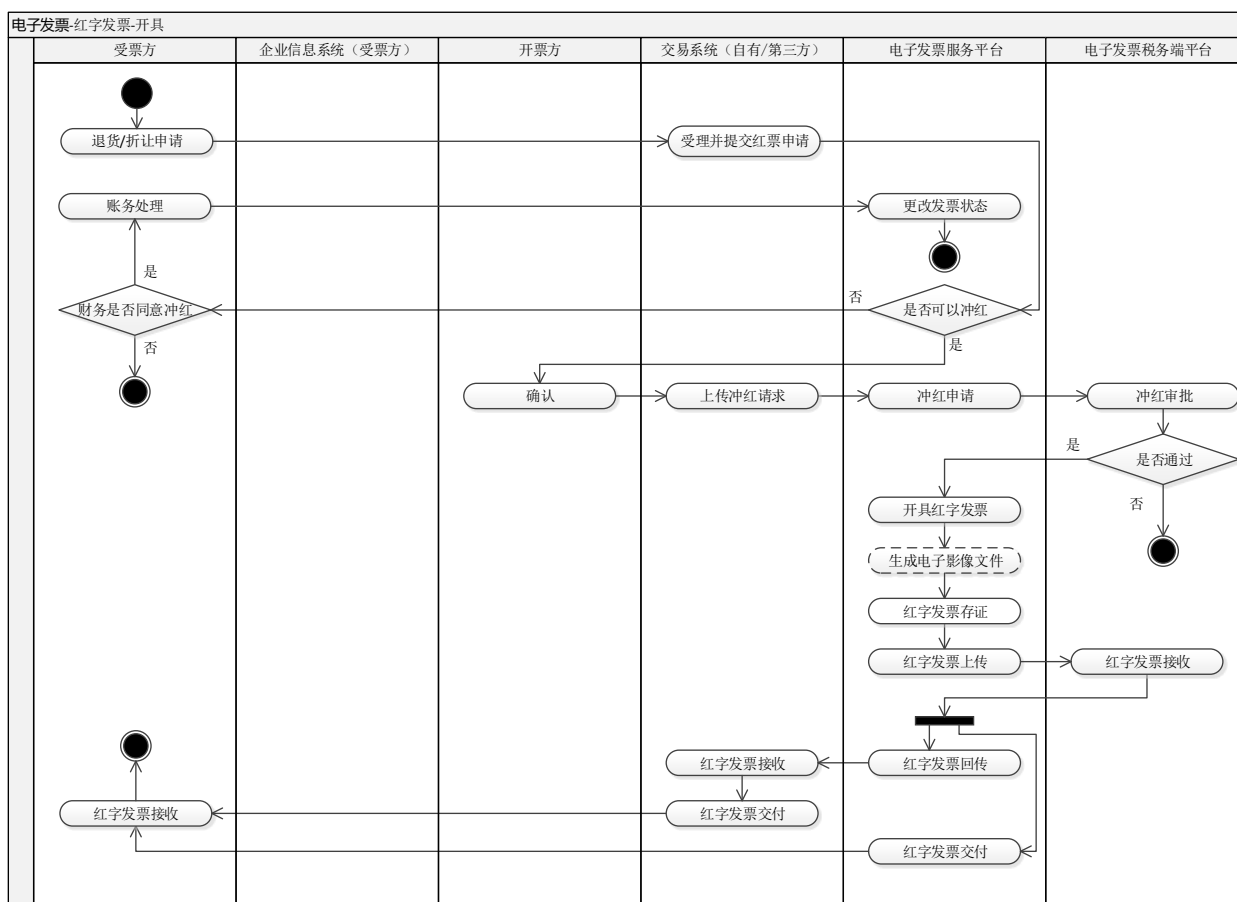


图6 红字发票开具业务流程图

8.3.3.2 红字发票开具流程描述

红字发票开具业务流程描述见表5。

表5 红字发票开具业务流程描述

描述	开票方开具红字发票的业务过程。			
参与角色	受票方、开票方、交易系统、电子发票服务平台、电子发票税务端平台			
前置条件	开具蓝字发票			
开始时间	无			
结束时间	开具完成			
异常	无			
后置条件	发票上传			
业务环节	业务环节名称	角色	交互文档/数据	衡量指标/备注
	退货/折让申请	受票方	退货折让申请信息	无
	受理	交易系统	无	无
	确认	开票方	无	无
	上传冲红请求	交易系统	冲红请求信息	无

冲红申请	电子发票服务平台	冲红申请信息	无
冲红审批	电子发票税务端平台	冲红审批结果	无
开具红字发票	电子发票服务平台	电子发票数据信息	无
电子发票信息上传	电子发票服务平台	电子发票数据信息	无
电子发票信息接收	电子发票税务端平台	电子发票数据信息	无
生成电子影像文件	电子发票服务平台	发票电子影像文件	版式文件
加盖电子签章	电子发票服务平台	签章信息	版式文件上加盖电子签章
电子影像文件保存	电子发票服务平台	签章后的电子影像文件	无
电子发票回传	电子发票服务平台	a) 电子发票数据信息 b) 电子影像文件	
电子发票接收	交易系统	a) 电子发票数据信息 b) 电子影像文件	交易系统获取电子发票开具结果
电子发票交付	电子发票服务平台/ 交易系统	a) 电子发票数据信息 b) 电子影像文件	将电子发票开具信息、版式文件交付给受票方
接收电子发票	受票方	a) 电子发票数据信息 b) 电子影像文件	无

8.4 发票交付

8.4.1 概述

开票方开具电子发票后，将电子发票交付给受票方，受票方完成电子发票的后期流转过程。开票方可以通过电子发票服务平台将电子发票交付给受票方，也可以将电子发票直接交付给受票方。

电子发票的交付分为电子发票信息的交付和电子影像文件（版式文件）的交付。

8.4.2 发票交付业务流程

电子发票交付业务流程见图7。

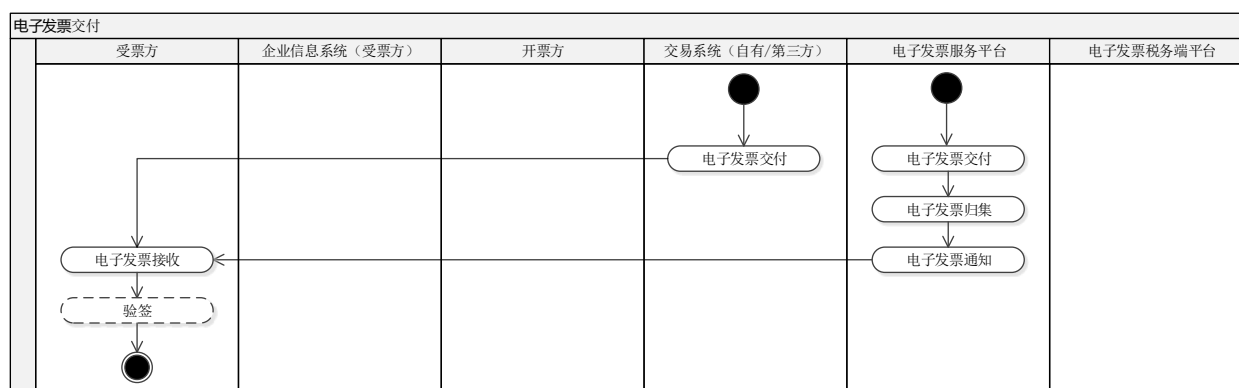


图7 电子发票交付业务流程图

8.4.3 发票交付业务流程描述

电子发票交付业务流程描述见表6。

表6 电子发票交付业务过程图的描述

描述	电子发票开具后开票方将电子发票交付给受票方的过程			
参与角色	受票方、电子发票服务平台			
前置条件	发票开具			
开始时间	无			
结束时间	无			
异常	无			
后置条件	发票获取			
业务环节	业务环节名称	角色	交互文档/数据	衡量指标/备注
	申请获取电子发票	受票方	发票主要信息	无
	校验申请	电子发票服务平台	校验信息	无
	电子发票检索	电子发票服务平台	电子发票信息	无
	电子发票交付	电子发票服务平台	电子发票信息、版式文件	无
	接收电子发票	电子发票服务平台	电子发票信息、版式文件	无
验签			<p>需报销入账的电子发票，受票方应通过电子发票服务平台验证电子发票签名（签章）的有效性。</p> <p>发票验签的方式（业务场景）主要有以下几种情况：</p> <p>a) 自动验签：财务系统与电子发票服务平台对接时，可通过接口自动验签电子发票；</p> <p>b) 手动验签：财务系统没有与电子发票服务平台对接时，应在电子发票服务平台上人工验签电子发票。</p>	

8.5 发票查验

8.5.1 概述

电子发票系统开具电子发票后，受票方可以通过电子发票服务平台的发票查验功能进行发票查验，也可以通过电子发票税务端平台进行电子发票查验。电子发票查验可以采用多种形式，如网页查验、app 查验、短信查验等。

8.5.2 发票查验业务流程

电子发票查验业务流程见图8。



图8 电子发票服务平台发票查验业务流程图

8.5.3 电子发票查验业务流程描述

电子发票服务平台发票查验业务流程描述见表7。

表7 电子发票服务平台查验业务流程描述

描述	用户通过电子发票服务平台进行发票查验的过程。			
参与角色	受票方、电子发票服务平台			
前置条件	电子发票开具			
开始时间	无			
结束时间	无			
异常	无			
后置条件	电子发票入账			
业务环节	业务环节名称	角色	交互文档/数据	衡量指标/备注
	电子发票查验申请	受票方	电子发票主要信息	无
	受理申请	电子发票服务平台	电子发票主要信息	无
	发票检索	电子发票服务平台	电子发票开具数据信息	无
	查询结果展示	电子发票服务平台	电子发票主要信息	无

电子发票税务端平台发票查验业务流程描述见表8。

表8 电子发票税务端平台发票查验业务流程描述

描述	用户通过电子发票税务端平台进行发票查验的过程。			
参与角色	开票方、电子发票税务端平台			
前置条件	电子发票开具			
开始时间	无			
结束时间	无			
异常	无			
后置条件	电子发票入账			
业 务 环 节	业务环节名称	角色	交互文档/数据	衡量指标/备注
	电子发票查验申请	受票方	电子发票主要信息	无
	受理申请	电子发票税务端平台	电子发票主要信息	无
	发票检索	电子发票税务端平台	电子发票开具数据信息	无
	查询结果展示	电子发票税务端平台	电子发票主要信息	无

8.6 发票入账

8.6.1 概述

电子发票可以作为会计入账报销的原始凭证，入账的电子发票应保证其来源可信、安全唯一、完整有效。电子发票入账后，电子发票相关信息与电子影像文件作为会计原始凭证在会计档案系统中进行归档保存。

具体约束条件如下：

- a) 只有受票方为单位用户的电子发票，才允许进行电子发票入账；
- b) 电子发票入账前应进行发票查验，验证电子发票真伪；
- c) 同一张电子发票只允许入账一次；
- d) 电子发票的保管期限应遵照国家相关规定执行；
- e) 根据会计准则的要求，电子发票应及时入账。

8.6.2 发票入账业务流程

电子发票入账业务流程见图11。

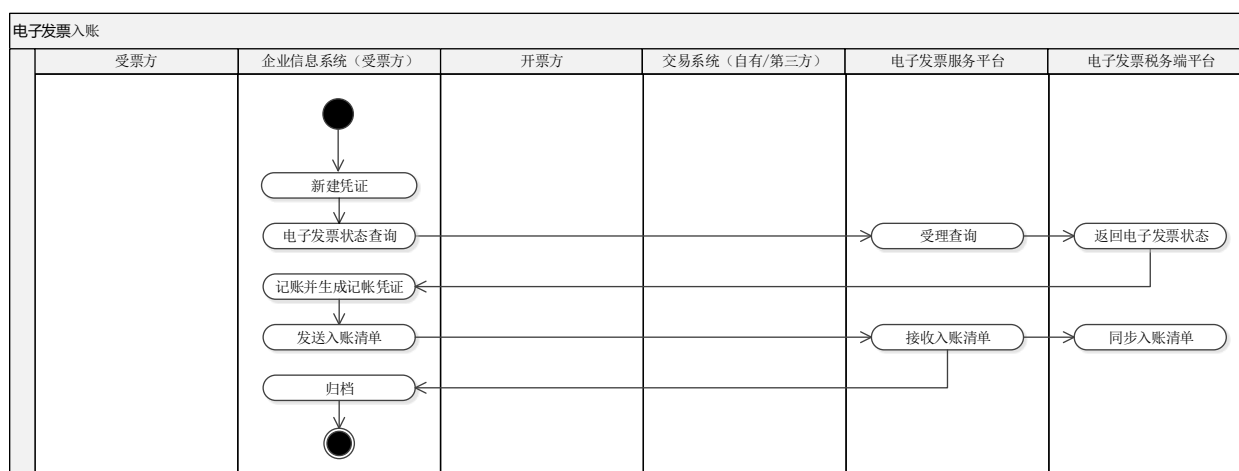


图9 电子发票入账业务流程图

8.6.3 发票入账业务流程描述

电子发票入账业务流程描述见表10。

表9 电子发票入账业务流程描述

描述	开票方通过电子发票服务平台进行发票入账并获取入账凭证的过程。			
参与角色	受票方、会计核算系统、会计档案系统、电子发票服务平台、电子发票税局端平台			
前置条件	电子发票查验			
开始时间	无			
结束时间	无			
异常	无			
后置条件	无			
业务环节	业务环节名称	角色	交互文档/数据	衡量指标/备注
	填写报销单	受票方（报销人）	报销单、入账发票信息	报销单应包含发票代码、发票号码、开票金额、开票方名称、受票方名称等信息
	审核	会计核算系统	报销单信息	无
	查验发票信息真伪	会计核算系统	发票主要信息	无
	返回发票查验结果	电子发票税务端平台	电子发票信息	无
	核对电子发票档案	会计核算系统	a) 电子发票信息 b) 电子发票电子影像文件	无
	调阅电子发票档案	电子发票服务平台	电子发票电子影像文件	无
	记账并生成记账凭证	会计记账系统	记账凭证	无
入账申请（发票明细）	会计核算系统	入账发票明细信息	无	

	接收入账清单	电子发票服务平台	入账发票明细信息	无
	校验入账合法性	电子发票税局端	入账信息	无
	请求归档	会计核算系统	归档请求信息	无
	获取档案	会计档案系统	归档请求信息	无
	归集电子影像文件	电子发票服务平台	电子影像文件	无
	归档	会计档案系统	电子影像文件	无
	撤销记账	会计核算系统	无	无

8.7 发票存证

8.7.1 概述

电子发票服务平台开具电子发票后，应将电子发票存证。

8.7.2 发票存证业务流程

电子发票存证业务流程见图12。

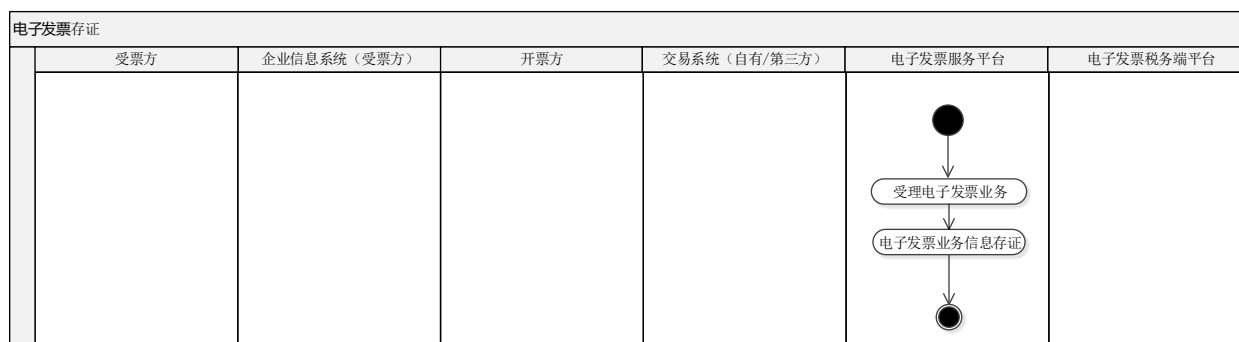


图10 电子发票存证业务流程图

8.7.3 电子发票存证业务流程描述

电子发票存证业务流程描述见表11。

表10 电子发票存证业务流程描述

描述	电子发票服务平台进行发票存证的过程。			
参与角色	受票方、开票方、企业信息系统、电子发票服务平台、电子发票税务端平台			
前置条件	电子发票开具			
开始时间	无			
结束时间	无			
异常	无			
后置条件	无			
业务	业务环节名称	角色	交互文档/数据	衡量指标/备注
	购买商品	受票方	商品数据	无

环 节	收款交货	开票方	无	无
	传递交易信息	企业信息系统	交易信息	无
	开具电子发票	电子发票服务平台	电子发票信息	无
	电子发票信息接收	电子发票税务端平台	电子发票信息	无
	电子发票存证	电子发票服务平台	电子发票信息、版式文件	无

参 考 文 献

- [1] 中华人民共和国发票管理办法（国务院587号令修订版）
 - [2] 中华人民共和国发票管理办法实施细则（国家税务总局令第25号）
 - [3] 网络发票管理办法（国家税务总局令第30号）
-